

Αρχαιολογικό Μουσείο Άμφισσας

Οι γυναίκες μιας λαμπρής πόλης Από τη Νύμφη Άμφισσα στη Λενιώ της Χάρμαινας

ΕΚΠΑΙΔΕΥΤΙΚΟ ΕΝΤΥΠΟ



Η αρχαία Άμφισσα, η οποία καλύπτεται από τη σημερινή πόλη, ήταν πολύ φημισμένη. Την πόλη κοσμούσαν λαμπρά ιερά, σπίτια απλά και πολυτελή, δημόσια κτήρια και η επιβλητική ακρόπολη. Οι κάτοικοι της πόλης, γυναίκες και άνδρες, έζησαν εποχές ειρηνικές, αλλά και χρόνους δυστυχείς εξαιτίας πολέμων και εχθρικών επιδρομών. Ποια ήταν όμως η θέση των γυναικών; Συμμετείχαν στην προκοπή της πόλης ή ζούσαν στη σκιά των ανδρών; Άραγε χωρίς εκείνες θα είχε επιβιώσει η Άμφισσα στο διάβα των αιώνων;

Το έντυπο αυτό θα σε βοηθήσει να βρεις απαντήσεις στα πιο πάνω ερωτήματα παρατηρώντας τα εκθέματα του αρχαιολογικού μουσείου. Και ίσως να λύσεις μυστήρια που οι αρχαιολόγοι δεν έχουν ακόμη αποκαλύψει. Το ταξίδι πίσω στον χρόνο ξεκινά...



Λίγα λόγια για το Αρχαιολογικό Μουσείο της Άμφισσας

Στη θέση που βρίσκεται σήμερα το Αρχαιολογικό Μουσείο της Άμφισσας ψηφίστηκε το 1821 το πρώτο συνταγματικό κείμενο της Ελληνικής Επανάστασης.

Το μουσείο στεγάζεται σε μία διώροφη παραδοσιακή οικία των αρχών του 20ου αιώνα.

Τα μαρμάρινα αγάλματα, τα πήλινα ειδώλια, τα οικιακά σκεύη, τα κοσμήματα, τα λυχνάρια και οι αμφορείς χρονολογούνται από το 3000 π.Χ. έως και τον 4ο αι. μ.Χ.

Το μεγαλύτερο μέρος της συλλογής των νομισμάτων δωρήθηκε από τον Αμφισσέα Δρόσο Κραβαρτόγιαννο, ερευνητή της ιστορίας.

Στην αυλή του μουσείου εκτίθενται οι λίθινες στήλες με τα ονόματα των αρχαίων κατοίκων της πόλης, γυναικών και ανδρών, και ψηφιδωτά δάπεδα από πολυτελή κτήρια.

1. Γεννήθηκα γυναίκα...

Στην Άμφισσα, όπως σε όλες τις αρχαίες ελληνικές πόλεις, οι γυναίκες, παντρεμένες ή ανύπαντρες, περιορίζονταν στη διαχείριση του σπιτιού και στη φροντίδα της οικογένειάς τους. Ο γάμος ήταν σημαντικός, επειδή το ζευγάρι αποκτούσε παιδιά: τους γιους που θα πολεμούσαν για την υπεράσπιση της πόλης και θα εργάζονταν για την ευημερία της και τις κόρες που μελλοντικά θα γεννούσαν τους απογόνους. Οι γυναίκες παντρεύονταν σε ηλικία 14-15 χρόνων και τον γαμπρό διάλεγε ο πατέρας τους. Όταν γεννιόταν ένας γιος, ο άνδρας της οικογένειάς του κρεμούσε έξω από την πόρτα του σπιτιού ένα κλαδί ελιάς. Στα κορίτσια κρεμούσαν μία υφασμάτινη ταινία.

Εντόπισε το μελανόμορφο αγγείο. Τι δείχνει η σκηνή; Γράψε τα συναισθήματα της γυναίκας που απεικονίζεται.

.....

.....

.....

.....

.....



Σκέψου ποια από τα παρακάτω αντικείμενα θα ήταν χρήσιμα σε μία γυναίκα μέσα στο σπίτι. Αντιστοίχισε κάθε εικόνα με τη σωστή ονομασία.



α. λυχνάρι



β. χύτρα



γ. κράνος



δ. δίφρος

2. Εργαζόμενη στο σπίτι...

Οι γυναίκες ήταν συνήθως περιορισμένες στον γυναικωνίτη και ασχολούνταν με την καθαριότητα, το μαγείρεμα και την ανατροφή των παιδιών. Με την ανατροφή των παιδιών απασχολούνταν και οι τροφοί, γυναίκες οι οποίες για οικονομικούς λόγους είχαν ανάγκη να εργαστούν. Η μεταφορά του νερού από τις κρήνες με τις πήλινες στάμνες, που ονομάζονταν υδρίες, ήταν από τις βασικές υποχρεώσεις των γυναικών. Αγαπημένη ενασχόλησή τους ήταν η τέχνη της ύφανσης στον αργαλειό. Τα κορίτσια από πλουσιότερες οικογένειες μπορούσαν να παρακολουθήσουν μαθήματα στο σπίτι από παιδαγωγό, όπως γραφή, ανάγνωση και να παίζουν λύρα.

Να εντοπίσεις τα αντικείμενα που απεικονίζονται και να τα αντιστοιχίσεις με τη σωστή λέξη.



α. Κουροτρόφος



β. Αγνύθα



γ. Υδριαφόρος



δ. Γυναίκα με
ρόκα και μαλλί

3. Καθρέφτη καθρεφτάκι μου...

Οι γυναίκες φρόντιζαν ιδιαίτερα την εμφάνισή τους. Φορούσαν πέπλο, χιτώνα και ιμάτιο από μαλλί, βαμβάκι και λινό. Οι κομμώσεις τους ήταν συχνά περίτεχνες και τα μαλλιά τους, άλλοτε δεμένα με μαντήλια ή με ταινίες, στόλιζαν το πρόσωπό τους. Η χρήση των καλλυντικών και των αρωματικών ελαίων ήταν απαραίτητη για τον γυναικείο καλλωπισμό.

Να μελετήσεις την πινακίδα με τα διάφορα είδη ενδυμάτων και να εντοπίσεις την προθήκη με τα πήλινα γυναικεία ειδώλια. Να σημειώσεις τα είδη των ενδυμάτων που φορούν (*πέπλο, χιτώνα, ιμάτιο*) και να γράψεις τις μεταξύ τους ομοιότητες και διαφορές. Ποια γυναίκα θα μπορούσε να πηγαίνει σε ταφική τελετή, ποια θα μπορούσε να πηγαίνει σε θρησκευτική τελετή;



Στην προθήκη με τα κεφάλια των γυναικείων ειδωλίων να παρατηρήσεις τους διαφορετικούς τρόπους της κόμμωσης.



α. φορά στεφάνι από το φυτό *ελίχρυσον*.

β. η κόμμωσή της μιμείται πεπόνι.

γ. προτιμά την *κνιδία κόμμωση* και έχει τα μαλλιά της δεμένα σε κότσο.

δ. έχει μαζεμένα τα μαλλιά της ψηλά σε *δεσμό*, δηλαδή φιόγκο.

ε. προτιμά το χτένισμα *λαμπάδιον* και τα μαλλιά της μοιάζουν με φλόγες.

4. Τα ακριβά μου στολίδια...

Όπως αποκαλύπτουν οι αρχαιολογικές ανασκαφές, οι γυναίκες στην αρχαία Αμφισσα αγαπούσαν πολύ τα κοσμήματα από χρυσό, ασήμι, χαλκό και ημιπολύτιμους λίθους. Περιδέραια, βραχιόλια, δακτυλίδια και σκουλαρίκια, αλλά και στεφάνια έχουν έλθει στο φως από τους αρχαιολόγους. Τα περισσότερα συνόδευαν την κάτοχό τους στη μετά θάνατον ζωή. Οι γυναίκες προσέφεραν τα κοσμήματά τους στις γυναικείες θεότητες σε ένδειξη ευγνωμοσύνης. Εκτός από τα κοσμήματα, την εμφάνιση των γυναικών συμπλήρωναν όμορφα «αξεσουάρ», όπως περόνες και πόρπες, με τις οποίες στερώναν τα ενδύματα, βεντάλιες, τα *ριπίδια*, καθώς και ομπρέλες, οι οποίες ονομάζονταν *σκιάδια*.

Αφού εντοπίσεις τα παρακάτω αντικείμενα, αντιστοίχισέ τα με τις λέξεις.



α. περιάπτο



β. δακτυλίδι



γ. ενώτια



δ. σφηκωτήρες

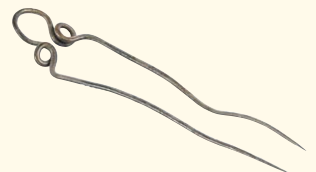
ε. περόνη



στ. πόρπες



ζ. οκτώσχημη πόρπη



η. ψέλια

5. Πάμε θέατρο;

Το θέατρο ήταν ιδιαίτερα σημαντικό στη ζωή κάθε αρχαίας ελληνικής πόλης. Οι παραστάσεις του αρχαίου δράματος γίνονταν στις γιορτές του Διονύσου.

Όλοι οι ρόλοι, γυναικείοι και ανδρικοί, παίζονταν από άνδρες.

Οι γυναίκες, ωστόσο, πρωταγωνιστούν· σημαντικές ηρωίδες όπως η Ιφιγένεια, η Μήδεια, η Λυσιστράτη, η Ηλέκτρα, η Ελένη και άλλες πολλές, επώνυμες και ανώνυμες, αποτελούν ξεχωριστές γυναικείες μορφές του αρχαίου δράματος.

Τα ομοιώματα των θεατρικών προσωπειών που αποκαλύφθηκαν στις αρχαιολογικές ανασκαφές στην Άμφισσα μαρτυρούν την αγάπη των κατοίκων της, γυναικών και ανδρών, για το θέατρο και τον θεό Διόνυσο. Άραγε υπήρχε αρχαίο θέατρο στην Άμφισσα;

Στην προθήκη με τις μικρές μάσκες να εντοπίσεις όσες αντιστοιχούν σε γυναικείους ρόλους.



6. Ζητώντας τη βοήθεια των θεών...

Στις θρησκευτικές τελετές οι γυναίκες είχαν έναν πολύ σημαντικό ρόλο, αντιθέτως με την κοινωνική και πολιτική ζωή στην οποία συμμετείχαν μόνο οι άνδρες. Οι τελετές προς τιμήν της αγαπημένης θεάς, της Δήμητρας, της Ήρας, της Αρτεμης, της Αφροδίτης και άλλων γυναικείων θεοτήτων ήταν η μεγάλη ευκαιρία για να εορτάσουν οι γυναίκες εκτός του σπιτιού. Ήδη από τους μυκηναϊκούς χρόνους τα πήλινα ειδώλια τύπου Φ και Ψ συμβόλιζαν τις γυναίκες, θεές ή πιστές που υψώνουν τα χέρια στον ουρανό για να προσευχηθούν. Στην Άμφισσα λατρεύονταν η Αθηνά και η νύμφη Άμφισσα, ενώ είναι πιθανό να λατρευόταν και η Δήμητρα.

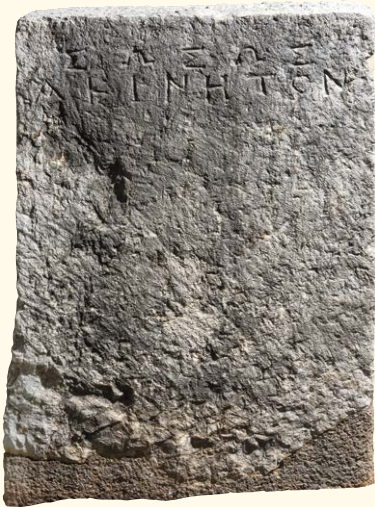
Να εντοπίσεις τα εκθέματα και να τα συνδέσεις με την κατάλληλη φράση:

- α. με τα χέρια προς τον ουρανό*
- β. η θεά θα βοηθήσει να έχω καλούς απογόνους*
- γ. είμαι η άτυχη Περσεφόνη*
- δ. ένα στεφάνι για τον Διόνυσο*
- ε. το ιερό πτηνό της Αφροδίτης*



Επιπλέον δραστηριότητες

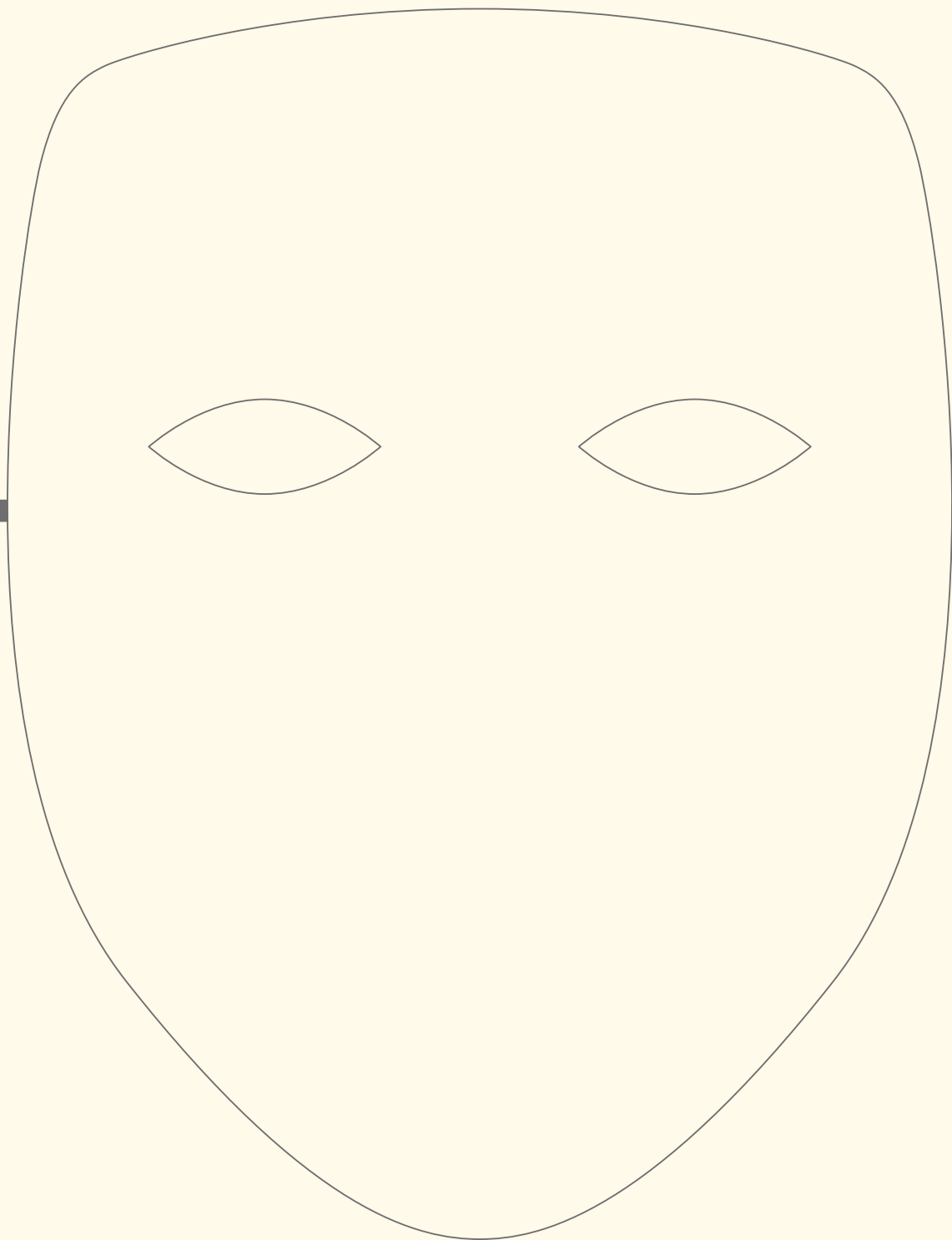
Στον αύλειο χώρο του μουσείου υπάρχουν επιτύμβιες στήλες με επιγραφές γυναικείων ονομάτων. Αφού τις παρατηρήσεις, μπορείς να εντοπίσεις ορισμένα από αυτά στο παρακάτω κρυπτόλεξο;



Σ	Ω	Σ	Ω	Ξ	Μ	Ι	Ο	Μ	Ι	Ξ	Ρ	Λ	Λ	Η	Γ
Μ	Β	Ζ	Λ	Ε	Ξ	Κ	Ζ	Δ	Ι	Κ	Α	Ι	Α	Η	Γ
Ο	Μ	Λ	Ι	Ο	Α	Ξ	Δ	Λ	Β	Δ	Γ	Η	Θ	Ν	Λ
Δ	Ρ	Α	Κ	Ο	Ν	Τ	Ι	Σ	Γ	Γ	Π	Ι	Σ	Τ	Α
Ζ	Κ	Θ	Ρ	Ζ	Θ	Μ	Α	Θ	Α	Ζ	Β	Ν	Π	Π	Υ
Σ	Ο	Ρ	Μ	Κ	Ι	Μ	Δ	Ε	Π	Ι	Δ	Ι	Ξ	Ο	Κ
Ω	Π	Ξ	Κ	Ε	Ο	Κ	Ι	Η	Ο	Β	Α	Ν	Ξ	Δ	Ι
Τ	Ν	Ξ	Α	Β	Ν	Ε	Ο	Μ	Λ	Ρ	Μ	Μ	Θ	Ρ	Α
Η	Η	Η	Λ	Π	Κ	Π	Ν	Λ	Λ	Μ	Ο	Δ	Μ	Π	Ξ
Ρ	Γ	Β	Λ	Κ	Ρ	Θ	Υ	Ε	Ω	Δ	Κ	Λ	Ε	Ω	Θ
Ω	Ν	Α	Ι	Θ	Δ	Η	Σ	Ο	Ν	Ν	Λ	Ζ	Υ	Ζ	Ρ
Η	Θ	Λ	Ν	Θ	Α	Δ	Ι	Δ	Ι	Δ	Ε	Ε	Β	Ν	Ο
Α	Ν	Τ	Ι	Γ	Ο	Ν	Α	Ρ	Α	Κ	Ι	Ο	Ο	Ξ	Γ
Δ	Ε	Β	Κ	Κ	Ο	Ν	Η	Β	Β	Ι	Α	Α	Υ	Γ	Η
Ν	Ι	Κ	Α	Σ	Ω	Ζ	Α	Ε	Ν	Ν	Ε	Θ	Λ	Μ	Δ
Λ	Δ	Μ	Α	Ι	Α	Μ	Ε	Λ	Ι	Τ	Ε	Ι	Α	Δ	Β

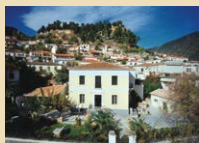
ΑΝΤΙΓΟΝΑ, ΑΠΟΛΛΩΝΙΑ, ΓΛΑΥΚΙΑ, ΔΑΜΟΚΛΕΙΑ, ΔΙΚΑΙΑ, ΔΙΟΝΥΣΙΑ, ΔΡΑΚΟΝΤΙΣ, ΕΥΒΟΥΛΑ, ΚΑΛΛΙΝΙΚΑ, ΚΛΕΩ, ΜΕΛΙΤΕΙΑ, ΝΙΚΑΣΩ, ΞΑΝΘΙΟΝ, ΠΙΣΤΑ, ΣΩΣΩ, ΣΩΤΗΡΩ

Ζωγραφίζοντας τη δική σου μάσκα: Εμπνεύσου από τα θεατρικά προσωπεία του μουσείου, διάλεξε τον ρόλο που σου αρέσει και ζωγράφισε τη δική σου μάσκα!



Ο χάρτης της Άμφισσας με τα σημαντικότερα μνημεία





1. Αρχαιολογικό Μουσείο Άμφισσας



2. Μουσείο Ελληνικής Επανάστασης - Οικία οπλαρχηγού Πανουργιά

Στεγάζεται στο σπίτι το οποίο παραχωρήθηκε στον οπλαρχηγό Πανουργιά, μετά την απελευθέρωση του Κάστρου των Σαλώνων το 1821.



3. Μητροπολιτικός Ναός Ευαγγελισμού της Θεοτόκου

Ο ναός ολοκληρώθηκε το 1868. Οι αγιογραφίες του φιλοτεχνήθηκαν από τον διακεκριμένο Δεσφινιώτη ζωγράφο Σπύρο Παπαλουκά.



3α. Κυκλική αίθουσα με ψηφιδωτό δάπεδο

Ερμηνεύεται ως το βαπτιστήριο χριστιανικού ναού του 5ου αι. μ.Χ.



4. Οικία Αλέξανδρου Δελμούζου

Κατοικία της Άμφισσας του 19ου αιώνα. Στο σπίτι αυτό μεγάλωσε ο διακεκριμένος παιδαγωγός του 19ου αιώνα, Αλέξανδρος Δελμούζος.



5. Κοσμικό κτήριο ρωμαϊκής περιόδου

Κτήριο με ψηφιδωτό δάπεδο με περίτεχνα γεωμετρικά κοσμήματα. Πρόκειται πιθανόν για έπαυλη που χρονολογείται στις αρχές του 5ου αι. μ.Χ.



6. Κάστρο Σαλώνων

Η ακρόπολη της αρχαίας Άμφισσας επί της οποίας κτίστηκε το Κάστρο των Σαλώνων. Υπήρξε σημαντική στρατιωτική θέση που ήλεγχε την περιοχή και προστάτευε την πόλη.



7. Συνοικία Χάρμαινα

Γύρω από την κρήνη της συνοικίας από τα προεπαναστατικά χρόνια αναπτύχθηκαν εργαστήρια βυρσοδεψίας, τα Ταμπάκικα. Το Τουλασίδι, κεντρικό κτήριο, ήταν ο κοινόχρηστος χώρος.



8. Ναός Μεταμορφώσεως του Σωτήρος

Από τα σημαντικότερα μνημεία του 12ου αιώνα στον ελλαδικό χώρο. Ανήκει στον τύπο του σταυροειδούς εγγεγραμμένου δικιόνιου ναού. Διακρίνεται για τον περίτεχνο κεραμοπλαστικό διάκοσμο στο εξωτερικό.

αγνύθα (η): βαρίδι αργαλειού.

γυναικωνίτης (ο): η πτέρυγα των σπιτιών (συνήθως σε όροφο), η οποία προοριζόταν για τις γυναίκες.

δίφρος (ο): σκαμνί.

ειδώλια τύπου Φ και Ψ (τα): μικρού μεγέθους πήλινα αγαλματίδια που μιμούνται την ανθρώπινη μορφή, αλλά έχουν πλασθεί έτσι, ώστε να μοιάζουν με τα γράμματα Φ ή Ψ.

ελίχρυσον (το): φυτό με κίτρινα στρογγυλά άνθη, ο αμάραντος δηλαδή ή αλλιώς «δάκρυα της Παναγίας».

ενώτιο (το): σκουλαρίκι.

επιτύμβια στήλη (η): στήλη που τοποθετούνταν στους τάφους και συχνά έφερε το όνομα της/του νεκρού.

ιμάτιο (το): μακρόστενο, ορθογωνίων διαστάσεων ένδυμα, το οποίο φορούσαν (άνδρες και γυναίκες) πάνω από τον πέπλο ή τον χιτώνα.

κνιδία κόμμωση (η): κόμμωση, η οποία αντιγράφει τα μαλλιά από το λατρευτικό άγαλμα της Αφροδίτης, έργο του Πραξιτέλη, στην Κνίδα της Μικράς Ασίας.

κουροτρόφος (η): γυναίκα, η οποία κρατά στο στήθος ένα παιδί.

λαμπάδιον (το): τρόπος πλεξίματος των μαλλιών, τα οποία μοιάζουν με φλόγες από λαμπάδα.

πέπλος (ο): βαρύ, μακρύ γυναικείο ένδυμα χωρίς μανίκια, το οποίο δένεται στη μέση.

περίαπτο (το): κρεμαστό κόσμημα.

περόνη (η): καρφίτσα για ρούχα (ή μαλλιά).

πόρπη (η): καρφίτσα για τη στερέωση ενδύματος.

σφηκωτήρας (ο): ελικοειδής δακτύλιος για το στόλισμα των μαλλιών.

υδριαφόρος (η): γυναίκα, η οποία κρατά υδρία.

χιτών (ο): μακρύ, ελαφρύ, μάλλινο ή λινό ένδυμα με μανίκια ή χωρίς, τόσο για άνδρες όσο και για γυναίκες, το οποίο δένεται στη μέση.

ψέλιο (το): βραχιόλι για το χέρι ή τον βραχίονα.



Ανακαλύπτοντας τη Φωκίδα

Εκπαιδευτικές δράσεις σε μουσεία και αρχαιολογικούς χώρους
της Εφορείας Αρχαιοτήτων Φωκίδος

Επιμέλεια: Αθανασία Ψάλτη, Βασιλική Κρανιά

Μελέτη - Σχεδιασμός δραστηριοτήτων: Αθανασία Ψάλτη, Ανθούλα Τσαρούχα,
Σοφία Αβραμίδου, Γιώργος Αγιαμαρνιώτης

Οικονομική υποστήριξη: Γιώργος Αλιπαρμάκης, Ιωάννα Παπανικολάου

Καλλιτεχνική επιμέλεια: Σπήλιος Πίστας | Σχεδιασμός: UpStage

ISBN: 978-960-386-575-9



ΕΛΛΗΝΙΚΗ ΔΗΜΟΚΡΑΤΙΑ
Υπουργείο Πολιτισμού
και Αθλητισμού

Γενική Διεύθυνση
Αρχαιοτήτων και
Πολιτιστικής Κληρονομιάς

Εφορεία
Αρχαιοτήτων
Φωκίδος



Επιχειρησιακό Πρόγραμμα
Ανάπτυξη Ανθρώπινου Δυναμικού,
Εκπαίδευση και Διά Βίου Μάθηση

Με τη συγχρηματοδότηση της Ελλάδας και της Ευρωπαϊκής Ένωσης



delphi.culture.gr