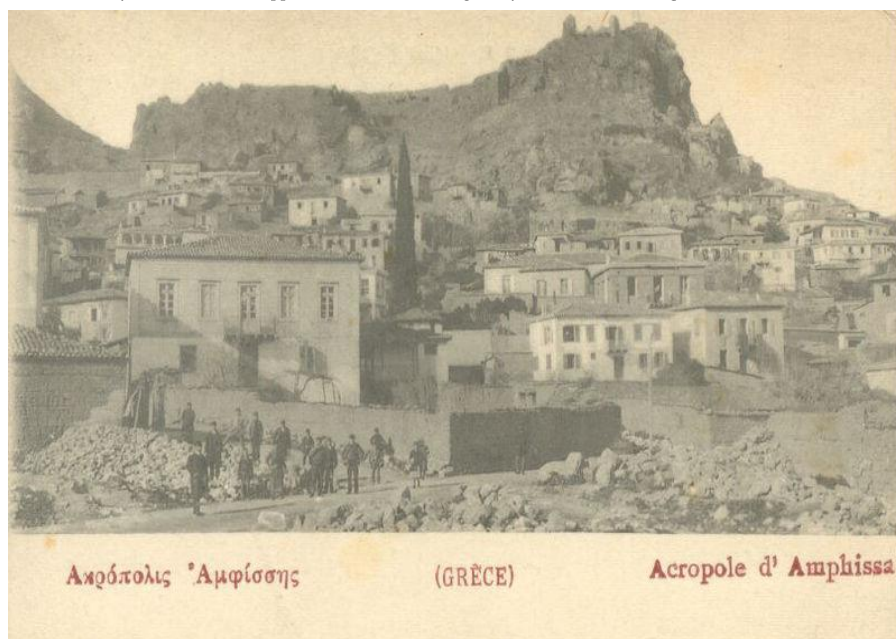




ΠΑΡΟΥΣΙΑΣΗ «Ο ΕΛΑΙΩΝΑΣ ΤΗΣ ΑΜΦΙΣΣΑΣ»

Ο ελαιώνας της Άμφισσας είναι ένας από τους παλιότερους ελαιώνες της χώρας ηλικίας 3000 χρόνων και ο αρχαιότερος οργανωμένος. Τα πρώτα στοιχεία που διαθέτουμε κάνουν λόγο για μάζεμα καρπών των αγριελιών ήδη από τη Νεολιθική εποχή. Πρώτοι οι Πελασγοί σύμφωνα με τις πηγές φύτεψαν εδώ ελιές κατά τα προϊστορικά χρόνια και η καλλιέργεια της ελιάς συνεχίστηκε από τους Αιολείς. Στους κλασικούς χρόνους αποτελούσε μήλο της έριδας μεταξύ των κατοίκων της Άμφισσας και του μαντείου των Δελφών. Τα δέντρα για μεγάλο διάστημα ήταν διάσπαρτα (4-5 δέντρα ανά στρέμμα) και οι κάτοικοι εκμεταλλεύονταν το χώρο για καλλιέργεια σιτηρών. Κατά το μεσαίωνα η καλλιέργεια του ελαιώνα εντατικοποιήθηκε, οπότε και άρχισε

ουσιαστικά η διαμόρφωσή του από τους Ενετούς (13^{ος} αιώνας). Ο ελαιώνας πύκνωσε φτάνοντας τα 10-15 δέντρα το στρέμμα. Πρόκειται επομένως για ένα τεχνητό οικοσύστημα διαμορφωμένο από τον άνθρωπο. Φημολογείται ότι επί Όθωνα χρησιμοποιήθηκε ως ενέχυρο για δάνειο που πήρε η χώρα από την Αγγλία. Ήδη από τα τελευταία χρόνια της τουρκοκρατίας η Άμφισσα άρχισε να εξειδικεύεται στην παραγωγή ελαιογεωργικών προϊόντων, όπως προκύπτει από πίνακες εισαγωγής/εξαγωγής προς και από το λιμάνι της Πάτρας γάλλου πρόξενου στα τέλη του 18^{ου} αιώνα. Εισάγει σιτηρά και εξάγει ελιές, λάδι και δέρματα.



Οι εξαγωγές γίνονται από το λιμάνι της Ιτέας με την επωνυμία Ιτέα export και τα προϊόντα στέλνονται σε μέρη όπως η Μασαλία, η Οδησσός,

η Τεργέστη και αργότερα στην Αμερική. Στο εμπόριο εμπλέκεται και η ναυσιπλοΐα του Γαλαξιδιού. Σήμερα, έχει έκταση 55 χιλιάδες στρέμματα και αριθμεί 1 εκατομμύριο 100 χιλιάδες ελιές.



Η ελιά που παράγεται στον ελαιώνα της Άμφισσας είναι βρώσιμη. Η σημερινή ποικιλία λέγεται



κονσερβολιά και αντικατέστησε τις παλιές ποικιλίες το κοθρέικο και τη στραβομούτα μετά από εμβολιασμό κατά τον 16^ο και 17^ο αιώνα μ. Χ. Η ελιά της Άμφισσας είναι μεγάλη, στρογγυλή, με πλούσια σάρκα και έχει την ιδιότητα να διατηρείται στην άλμη για μεγάλο χρονικό διάστημα χωρίς να υποβαθμίζεται. Γίνεται από παστή και πολτό μέχρι γλυκό κουταλιού! Ιδιαίτερα καλής ποιότητας είναι και το λάδι που παράγεται από την ελιά της Άμφισσας. Η συνολική παραγωγή φτάνει τους 20 χιλιάδες τόνους το χρόνο από τους οποίους οι 10 με 12 περίπου χιλιάδες τόνοι διατίθενται για παραγωγή λαδιού.



Το κλίμα της περιοχής που χαρακτηρίζεται ως ξηροθερμικό εμποδίζει την ανάπτυξη του δάκου, που είναι ο βασικός εχθρός της ελιάς, κι έτσι η χρήση φυτοφαρμάκων είναι αρκετά περιορισμένη. Ωστόσο, αν ο πληθυσμός υπερβεί ένα κατώτερο όριο γίνεται ψεκασμός από το έδαφος ενώ στις βιολογικές καλλιέργειες χρησιμοποιείται μαζική εντομοπαγίδευση χωρίς καθόλου ψεκασμό.

Ο τρόπος ποτίσματος των δέντρων είναι μοναδικός στον κόσμο και ακολουθείται με τον ίδιο τρόπο από την αρχαιότητα. Συγκεκριμένα, ανά 5, 10 έως το πολύ 20 δέντρα υπάρχουν αναχώματα, τα λεγόμενα λαχίδια, παράφραση της λέξης λάκκος.



Το κάθε κτήμα του ελαιοπαραγωγού αποτελείται από ένα ή περισσότερα «λαχίδια». Το κάθε λαχίδι περιβάλλεται περιμετρικά από ένα ανάχωμα ύψους 50-60 cm το οποίο ονομάζεται «τράφος».

Ο τράφος, αφ' ενός οριοθετεί το λαχίδι, και αφ' ετέρου δημιουργεί τις προϋποθέσεις, ώστε να ποτίζεται το κτήμα με κατάκλιση. Δηλαδή

πλημμυρίζει το κάθε λαχίδι με νερό που θα απορροφηθεί σιγά-σιγά ποτίζοντας τα δέντρα.

Έτσι, όμως, συγκρατείται όχι μόνο το βρόχινο νερό αλλά και το χώμα που παρασέρνει η βροχή με αποτέλεσμα ένα ιδιαίτερα πλούσιο έδαφος και τον ιδιαίτερα νόστιμο καρπό της αμφισιώττικης ελιάς.

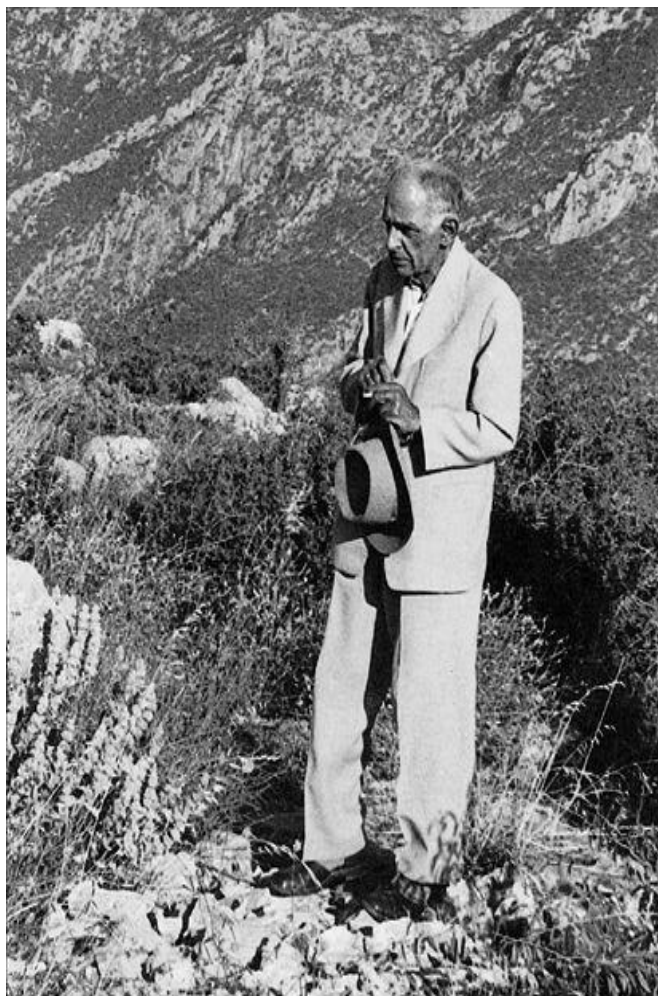


Σε παλιότερα χρόνια, τα δέντρα του ελαιώνα ήταν πολύ ψηλά φτάνοντας μέχρι και τα 10 μέτρα και με μεγάλες διαστάσεις, πράγμα που έκανε και τη συλλογή του καρπού δύσκολη και επικίνδυνη μερικές φορές. Σήμερα το μέσο ύψος των δέντρων έχει περιοριστεί με το κλάδεμα στα 3-4 μέτρα αλλά, παρόλα αυτά, μερικά δέντρα παραμένουν ιδιαίτερα ψηλά. Είναι χαρακτηριστικό ότι στα παλιά δέντρα του ελαιώνα διακρίνονται δυο ποικιλίες ελιάς στο ίδιο δέντρο.



Ο ελαιώνας της Άμφισσας αποτελεί αναπόσπαστο τμήμα αυτού που ορίζουμε ως **δελφικό τοπίο**, είναι χαρακτηρισμένος ως παραδοσιακός και προστατεύεται από ειδικές διατάξεις, ενώ η καλλιέργειά του γίνεται με μέσα που δεν αλλοιώνουν την παραδοσιακή του φυσιογνωμία. Το σχετικό διάταγμα ψηφίστηκε το 1981 και αρχικά περιλάμβανε όλη την κοιλάδα, το παραλιακό μέτωπο και όλα τα πρανή των βουνών που περιβάλλουν την κοιλάδα, ακόμη και περιοχές που δεν είναι ορατές από τους Δελφούς, ενώ αργότερα έγινε λόγος για δύο ζώνες. Ουσιαστικά απαγορεύτηκε η ανάπτυξη τουριστικών μονάδων εκτός πόλης και παράλληλα ο ελαιώνας περιοριζόταν στην παραγωγή ελιάς και λαδιού αλλά χωρίς ανάπτυξη εγκαταστάσεων για την

καλλιέργεια και την τυποποίηση της ελιάς που απαγορεύτηκε πλήρως. Αυτό είχε ως αποτέλεσμα αρκετή γκρίνια από πλευράς ιδιωτών που θεωρούσαν ότι τέτοιες αποφάσεις ανέκοψαν σημαντικά την οικονομική ανάπτυξη της περιοχής, ενώ παράλληλα φαίνεται πως σε πολλές περιπτώσεις οι απαγορεύσεις παραβιάστηκαν από την εταιρεία που εκμεταλλεύεται το βωξίτη της περιοχής με τις εκάστοτε κυβερνήσεις να κάνουν τα στραβά μάτια.



Ανεξάρτητα από το
πόσο δίκιο έχουν
αυτές οι φωνές
διαμαρτυρίας
πάντως το γεγονός
ότι ο ελαιώνας
έμεινε ανέπαφος
σίγουρα συνέβαλε
σε ένα αληθινά
μοναδικό
αισθητικό
αποτέλεσμα. Ο
μεγάλος
αρχιτέκτονας
Δημήτρης

Πικιώνης, όταν το 1960 αναμόρφωσε το χώρο των
Δελφών , έστησε το τουριστικό περίπτερο σε
σημείο που να έχει θέα τον ελαιώνα συνδέοντας τη
γοητεία της αρχαίας πέτρας με την ομορφιά των
ελαιόδεντρων: «Η μοναδική ποιότητα του
μνημείου γεννάται από την οικεία αρμονία
ανάμεσα στα ερείπια του ιερού και το ανέπαφο
περιβάλλον. Πρέπει να αφήσει κανείς το βλέμμα
του να περιπλανηθεί στη γκρίζα θάλασσα των
ελαιόδεντρων, στην κοιλάδα του Πλείστου και

κάτω στην σπινθηρίζουσα θάλασσα του κόλπου της Ιτέας».



Η ομορφιά του δελφικού τοπίου αλλά και της τοπικής οικονομίας κινδύνεψε σημαντικά από την **πυρκαγιά της 5^{ης} Αυγούστου του 2013**, που κατέκαψε 50 με 60 χιλιάδες ελαιόδεντρα, τα περισσότερα υπεραιώνόβια. Η πυρκαγιά αυτή έφερε στο φως σοβαρά προβλήματα όσον αφορά την πρόληψη και την καταστολή δασικών και γεωργικών πυρκαγιών και ανέδειξε την ανάγκη για την ανάπτυξη και την προστασία του παραδοσιακού ελαιώνα και όχι για τον αποχαρακτηρισμό του, τον οποίον προωθούν συγκεκριμένα συμφέροντα.



Ο ελαιώνας αποτελεί ένα οικοσύστημα με ιδιαίτερα χαρακτηριστικά και πληθώρα πληροφοριών που εξάπτει πολύπλευρα τη μαθησιακή περιέργεια των μαθητών. Ως εκ τούτου αποτελεί **ιδανική τοποθεσία για υλοποίηση προγραμμάτων ΠΕ**. Οι μαθητές έχουν τη δυνατότητα να γνωρίσουν από κοντά έναν παραδοσιακό ελαιώνα, ένα σημαντικότερο αγροτικό οικοσύστημα μεγάλης περιβαλλοντικής αξίας, στο οποίο οι ανθρώπινες παρεμβάσεις είναι περιορισμένες και οι γεωργικές δραστηριότητες είναι ήπιες. Σε αντίθεση με άλλους που καλλιεργούνται εντατικά, ο ελαιώνας της Άμφισσας διατηρεί τη βιοποικιλότητα στην ευρύτερη γεωργική περιοχή. Και το κυριότερο, διατηρεί σε υψηλό επίπεδο την ποιοτική αξία των προϊόντων του, ενσωματώνοντας έτσι την έννοια της περιβαλλοντικής προστασίας με την Οικονομία.

Η επίσκεψη στον ελαιώνα προσφέρει στους μαθητές μία πολυθεματική εμπειρία, σε τομείς που

αφορούν την πολιτική οικολογία, την προστασία του περιβάλλοντος, τη διαχείριση του αγροτικού χώρου, την οικονομία, την ορθή γεωργική πρακτική κ.λπ. αποτελώντας ένα καλό παράδειγμα για την εκπαίδευση και για την Αειφόρο Ανάπτυξη.

Πιο συγκεκριμένα, μπορούμε να προσεγγίσουμε τον ελαιώνα ως οικοσύστημα, όπου συνυπάρχουν όλα τα στοιχεία των παρακειμένων φυσικών οικοσυστημάτων μέσα σε ένα ανθρωπογενές οικοσύστημα. (ζωικοί οργανισμοί και ευρεία ποικιλία φυτικών οργανισμών). Μπορούμε να εστιάσουμε σε θέματα όπως η συνεισφορά της στην ισορροπία του οικοσυστήματος (προσφέρει O₂, φιλτράρει τον αέρα, στηρίζει και συγκρατεί τα εδάφη, περιορίζει φαινόμενα όπως η διάβρωση και η ερημοποίηση) καθώς και η συνεισφορά της στην οικονομία των αγροτικών πληθυσμών, χάρη στην προσαρμοστικότητα και τη λιτότητα που τη χαρακτηρίζει. Επιπλέον, μπορούμε να διερευνήσουμε και τα περιβαλλοντικά προβλήματα που προκύπτουν από την παραγωγή και την επεξεργασία της με αναφορά στα λιπάσματα και τα φυτοφάρμακα, την άρδευση οπότε καταναλώνονται τεράστιες ποσότητες νερού, τα απόβλητα του ελαιοτριβείου, καθώς και τον τρόπο που τα προβλήματα αυτά αντιμετωπίζονται. Μπορούμε να προσεγγίσουμε το θέμα από την πλευρά της διατροφής, αφού στη Μεσογειακή διατροφή, η

κύρια πηγή λίπους για τον ανθρώπινο οργανισμό είναι το ελαιόλαδο.

Ως δέντρο άρρηκτα συνδεδεμένο με την επιβίωση των μεσογειακών λαών μπορούμε να ανιχνεύσουμε την τεράστια σημασία της μέσα σε μύθους, παραστάσεις αγγείων, παροιμίες, έθιμα, τραγούδια, ποιήματα, ζωγραφικούς πίνακες ως σύμβολο ευφορίας, επιτυχίας, γονιμότητας και ευτυχίας.

Ο ελαιώνας της Άμφισσας μπορεί να αξιοποιηθεί και στο πλαίσιο πολιτιστικών προγραμμάτων με θέμα πρόσφατα αρχαιολογικά ευρήματα, μετά την αποκάλυψη του περίφημου μυκηναϊκού θολωτού τάφου, μήκους 9 μέτρων, εσωτερική μέγιστη διάμετρο 5,9 μέτρα και τοιχώματα ύψους 3 μέτρων. Ο τάφος αυτός που βρέθηκε πολύ κοντά στην Άμφισσα και αποτέλεσε μαζί με τον τάφο της Αμφίπολης από τα πιο συγκλονιστικά αρχαιολογικά ευρήματα της χρονιάς που πέρασε. Φαίνεται πως χρησιμοποιήθηκε επί δύο αιώνες από τον 13^ο ως τον 11^ο αιώνα π.Χ. και είναι ο πρώτος τάφος αυτού του είδους που βρέθηκε στην περιοχή και ένας από τους ελάχιστους στη Στερεά Ελλάδα. Ο τάφος είναι ασύλητος με αποτέλεσμα πλούσια συγκομιδή σε αντικείμενα: αρκετά αγγεία, δαχτυλίδια, κυρίως χάλκινα αλλά και ένα χρυσό με έγγλυφη διακόσμηση από το ζωικό βασίλειο, σφραγιδόλιθοι με φυτικά και γραμμικά μοτίβα, ειδώλια, χάλκινα αντικείμενα όπως μια αιχμή

δόρατος και ένα σπαθί αλλά και οστά, αφού οι νεκροί ενταφιάζονταν στο δάπεδο με τα προσωπικά τους αντικείμενα μέχρι την πλήρη αποσύνθεσή τους. Στη συνέχεια, τα λείψανα παραμερίζονταν κοντά στα τοιχώματα του τάφου για να δημιουργηθεί αρκετός χώρος για νεώτερες ταφές. Τα ευρήματα περνούν από ειδική επεξεργασία πριν εκτεθούν στα μουσεία της περιοχής.

Στο ΚΠΕ Άμφισσας υλοποιείται το μονοήμερο πρόγραμμα «ΕΛΙΑ, το δώρο του θεού στη Φωκική γη» κατά το οποίο μαθητές όλων των βαθμίδων έρχονται σε επαφή με τα βιοτικά και τα αβιοτικά στοιχεία από τα οποία αποτελείται ο ελαιώνας, προσεγγίζουν διαθεματικά την ελιά μέσα από τις φυσικές επιστήμες, τη μυθολογία, την ιστορία, τη λογοτεχνία και τη λαογραφία, κατανοούν την αξία της ελιάς στην κοινωνική, πολιτισμική και οικονομική ζωή και παράλληλα ευαισθητοποιούνται σε θέματα προστασίας του περιβάλλοντος.

Κάθε χρόνο υλοποιούνται προγράμματα περιβαλλοντικής εκπαίδευσης από τα σχολεία της περιοχής με θέμα την ελιά σε διάφορες εκφάνσεις στην Α/θμια και τη Β/θμια.

Τη φετινή χρονιά, το ΓΕΛ Άμφισσας πραγματοποιεί σχετικό πρόγραμμα με τίτλο «Η Ελιά στο δρόμο της ιστορίας» όπου ανιχνεύεται η

σύνδεση της ελιάς ως σύμβολο με αγώνες και τελετές από την αρχαιότητα μέχρι σήμερα.

